

SYSTÈME DE SÉCURITÉ INTELLIGENT

Découvrez le système Ason protec



Station de base d'alarme

Le nœud central de votre système d'alarme connecte tous vos dispositifs d'alarme à l'application smart life, de sorte que vous ayez toujours un œil sur votre maison, peu importe où vous vous connectez à l'alimentation électrique avec l'adaptateur secteur fourni.

Contact capteur

vous avertit lorsqu'une porte ou une fenêtre est ouverte
Utilise l'aimant de capteur et le matériel de montage inclus dans le kit d'installation de capteur de contact.



Trousseau de clés

vous permet de contrôler directement votre système d'alarme
Appuyez sur les boutons pour définir l'alarme dans 3 modes de sécurité différents



Détecteur de mouvements

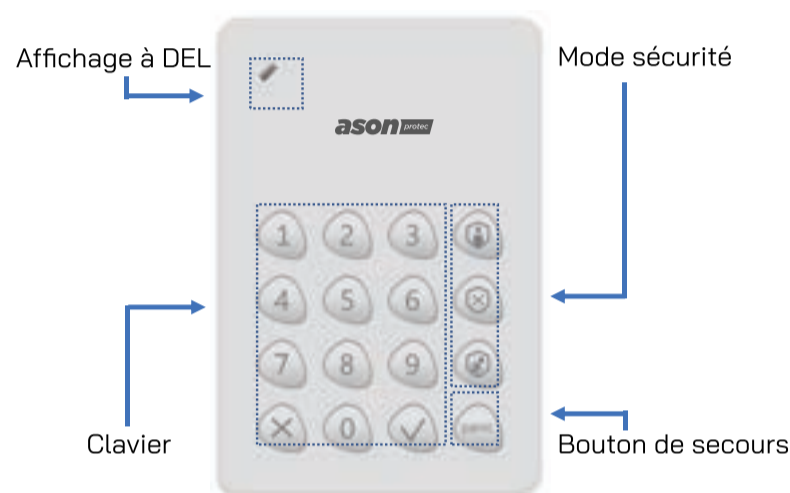
détecte un mouvement dans votre maison, il se connecte à votre station de base d'alarme. Se fixe aux coins de la pièce ou aux murs plats.

Pavé numérique

Armez et désarmez facilement votre système d'alarme. Choisissez parmi les modes de sécurité Maison, Absent et Désarmé Montage mural, sur table et sur comptoir.
Armez et désarmez votre système de sécurité d'alarme, support mural ou utilisez-le comme clavier portable.



Dites bonjour au clavier



01

02

03

les modes de sécurité

un bouton d'alerte

déclencher une alarme d'urgence sonore lorsque vous êtes à la maison.

➤ **D**Appuyez sur le bouton et appuyez dessus pendant **3 secondes**.



Mode maison

Certains capteurs sont surveillés. Liberté et sécurité, mixtes

➤ **Appuyez et maintenez le bouton pendant 3 secondes.**



Mode désarmer

Aucun capteur n'est surveillé. Pour circuler librement dans la maison.

➤ **Appuyez sur le code d'accès à 4 chiffres et appuyez sur Désarmer. Mot de passe admin par défaut : 000000.**



Modalité route

Certains capteurs sont surveillés. Liberté et sécurité, mixtes

➤ **Appuyez et maintenez le bouton pendant 3 secondes.**

04

05

06

Avant de démarrer

Signal Wi-Fi

Le système d'alarme ne fonctionne que sur le signal Wi-Fi 2,4 GHz, pas sur le signal Wi-Fi 5 GHz

Pour le WiFi 2,4 GHz et ce que vous devez savoir :

1. Si vous ne disposez que d'un routeur Wi-Fi 5 GHz, vous NE POUVEZ PAS vous connecter.
2. Si vous utilisez un routeur Wi-Fi double et qu'il diffuse 2 signaux Wi-Fi, assurez-vous que votre téléphone est connecté au signal Wi-Fi 2,4 GHz, ce devrait être le Wi-Fi.
3. Si vous utilisez un double routeur WiFi mais qu'il n'envoie qu'un seul signal WiFi, vous devez gérer votre routeur WiFi et modifier le paramètre sur WiFi 2,4 GHz.



07

1. Guide de mise en route

1) Allumer la station de base

La station de base est le cerveau et la principale sirène de votre système. Il communique avec tous vos appareils et nous transmet vos signaux d'alarme si vous avez activé le service de télésurveillance.

- Placez votre station de base dans un endroit central de votre maison. NE l'installez PAS au sol. **(Il est recommandé de placer la station de base à 102 cm du sol.)**
- **La station de base doit toujours être alimentée avec l'adaptateur d'alimentation fourni.**
- Batterie de secours rechargeable 8 heures seulement.



08

3) Pose d'un capteur de contact

Fig. 1

Test et installation du capteur de contact

1. Retirez la bande d'activation des piles.

2. Vérifiez l'alignement avant de coller chaque pièce. (Les côtés triangulaires convexes du capteur et de l'aimant doivent se faire face. Fig. 1) La lumière bleue devrait clignoter une fois lorsque vous séparez le capteur et l'aimant.



3. Réglez votre système d'alarme en mode absence, la station de base devrait faire retentir des sirènes lorsque vous séparez le capteur et l'aimant.

4. Fixez le capteur à la porte et l'aimant au cadre de la porte ou vice versa.



Remarque: si la lumière bleue du capteur est toujours allumée, veuillez remplacer la pile

10

2. Connectez votre système d'alarme au smartphone

1. Créer votre compte Smart Life

1) Tout d'abord, téléchargez l'application Smart Life pour votre appareil iOS ou Android.

- Avant de configurer votre alarme, assurez-vous de disposer de la dernière version de l'application Smart Life de l'App Store.



2) Créez votre compte ensuite.

- Si vous débutez avec Smart Life, appuyez sur S'inscrire pour créer un compte. Entrez votre adresse mobile ou e-mail, puis appuyez sur Obtenir le code de vérification, entrez le code que vous avez reçu via mobile ou e-mail pour configurer le mot de passe.
- Si vous avez déjà un compte Smart Life utilisé pour d'autres appareils, appuyez sur Se connecter avec un compte existant.

11

2) Utilisation du porte-clés et du clavier

Modes d'alarme

Votre système d'alarme a le choix entre trois modes de sécurité : Désarmé, Absent et Domicile. Vous pouvez basculer entre eux avec le porte-clés.

Modes fous

Aucun capteur de votre maison n'est activé. Ceci est utile lorsque vous êtes à la maison et que vous voulez la liberté d'entrer et de sortir.

Home-Ways

Lorsque vous armez en mode Domicile, seuls les détecteurs de porte et de fenêtre sont armés par défaut. Ce mode doit être utilisé lorsque quelqu'un veut rester à la maison et se sentir en sécurité.

Modes d'absence

Lorsque vous armez en mode Absent, tous les détecteurs sont armés par défaut. Ce mode doit être utilisé lorsque vous sortez et qu'il n'y a personne à la maison.

SOS

L'alarme comporte une alerte SOS en cas d'urgence alors que vous êtes à la maison. Pour le déclencher, appuyez sur le bouton flash sur le trousseau.

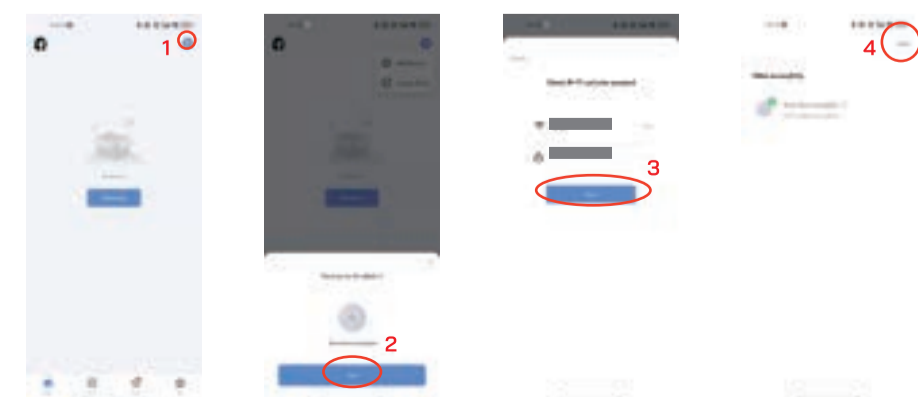


09

2. Connectez la borne d'alarme à l'application Smart Life

IMPORTANT : Avant la configuration suivante, assurez-vous que votre smartphone est connecté à votre signal WiFi domestique 2.4 GHz. Activez le Bluetooth de votre smartphone.

1. Lancez l'application et appuyez sur le signe plus (+) en haut à droite pour ajouter un appareil.
2. Touchez Aller pour ajouter.
3. Saisissez le nom et le mot de passe de votre Wi-Fi domestique, puis appuyez sur Suivant.
4. Maintenant, votre station de base a été ajoutée avec succès à l'application Smart Life. Onglet "Terminé"

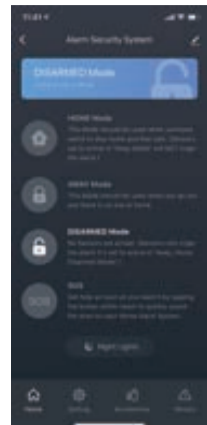


12

3. Apprendre à utiliser le système d'alarme

Modes d'alarme

Votre système d'alarme dispose de trois modes de sécurité parmi lesquels choisir : désarmé, absent et domicile. Vous pouvez basculer entre eux à l'aide du porte-clés et de l'application Smart Life.



Modes d'absence

Lorsque vous armez en mode Absent, tous les capteurs sont armés par défaut. Ce mode doit être utilisé lorsque vous sortez et que personne n'est à la maison.



Modes d'accueil

Lorsque vous armez en mode Maison, seuls les capteurs de porte et de fenêtre sont armés par défaut. Ce mode doit être utilisé lorsque quelqu'un veut rester à la maison et se sentir en sécurité.



Modes flous

Aucun capteur de votre maison n'est activé. Ceci est utile lorsque vous êtes à la maison et que vous voulez la liberté d'entrer et de sortir.

Votre système d'alarme a trois modes de sécurité

13

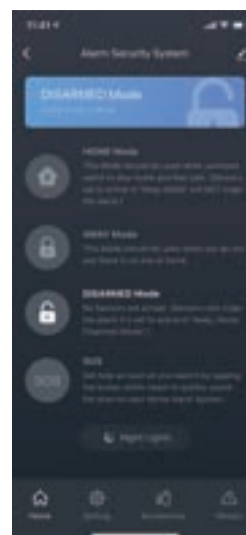
Comment activer et désactiver votre réveil

Avec le porte-clés, appuyez simplement sur le bouton Disarm, Away ou Home.

Touchez simplement le mode de votre choix dans l'application Smart Life.

• Désarmer efface votre signal d'alarme.

Si vous êtes surveillé par un professionnel, désarmer le système pendant une alarme effacera le signal d'alarme envoyé au centre de surveillance. En cas d'urgence, laissez l'alarme continuer sans se désarmer jusqu'à ce que vous soyez certain qu'aucune intervention n'est requise.



14

* Mode sécurité des capteurs

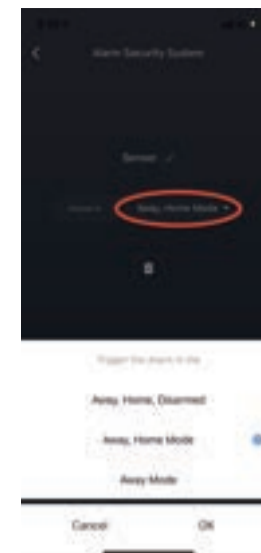
Choisissez les capteurs à surveiller dans chaque mode.

Chaque mode de sécurité surveille des groupes spécifiques de capteurs.

Par défaut, seuls les capteurs de contact sur les portes et les fenêtres sont activés en modes Absent et Chez moi.

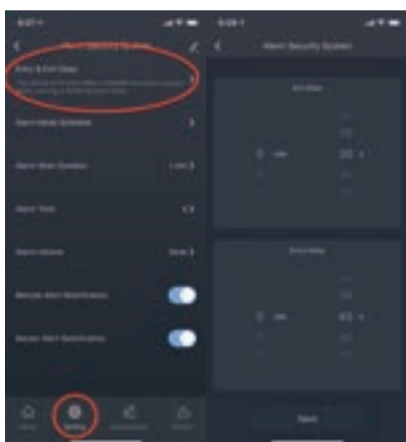
Vous pouvez personnaliser les capteurs activés en mode Absent. Par exemple, si vous souhaitez éviter d'armer une porte spécifique en mode Domicile, vous pouvez régler cela via les paramètres du mode (choisir de déclencher l'alarme en mode Absent).

**Les capteurs réglés sur le mode Absent, Chez moi ou Désarmé déclencheront l'alarme même si votre système d'alarme est réglé sur le mode Désarmé.



15

Comprendre les retards d'entrée et de sortie



Le délai de sortie vous donne un court laps de temps pour quitter votre domicile après avoir activé l'alarme. Vous entendrez un bip vous rappelant que vous n'avez que quelques secondes pour sortir de chez vous et refermer la porte. Lorsque votre délai de sortie se termine, votre alarme est en mode armé.

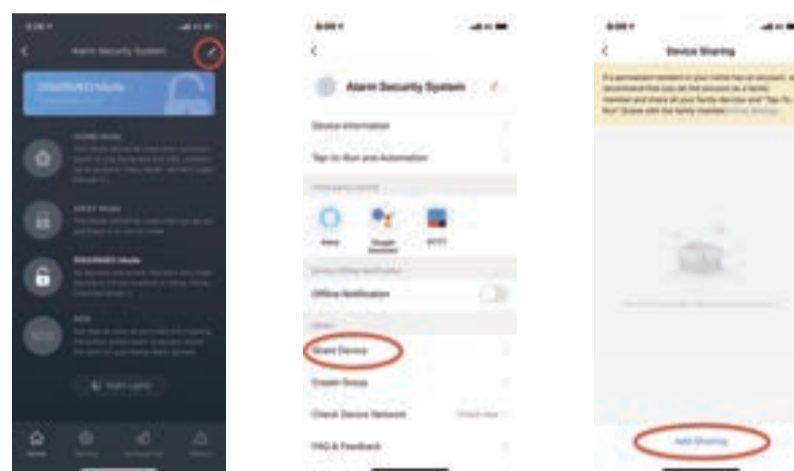
Le délai d'entrée vous donne un court laps de temps pour désarmer votre alarme lorsque vous entrez chez vous. L'ouverture de votre porte déclenche le délai d'entrée pour commencer le compte à rebours. Pendant le délai, vous entendrez un bip et à la fin du délai, votre sirène d'alarme retentira si vous ne désarmez pas.

* Réglez chaque délai à tout moment entre 0 seconde (pas de délai) et 540 secondes (9 minutes). Assurez-vous simplement d'avoir suffisamment de temps pour armer et désarmer votre alarme.

16

Ajout d'utilisateurs de la famille commune

Appuyez sur l'icône en forme de crayon, appuyez sur Partager l'appareil, puis appuyez sur Ajouter un partage pour saisir le nom du compte Smart Life de l'utilisateur partagé. (Les utilisateurs du partage doivent créer un compte Smart Life à l'avance.)



17

4. Comment ajouter des capteurs supplémentaires et des porte-clés via l'application Smart Life

La configuration de vos dispositifs de sécurité d'alarme comprend deux étapes :

1

Brancher

l'appareil à votre système d'alarme.

2

Configurer

n'importe quel paramètre unique selon les besoins.

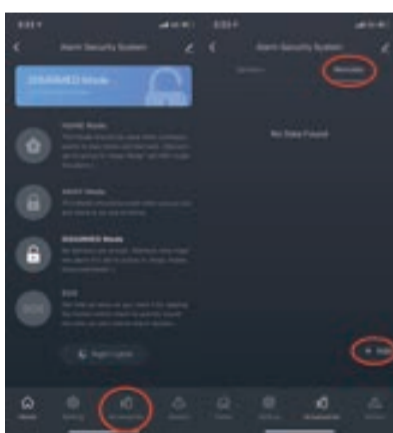
Pour la configuration la plus simple, effectuez deux étapes pour chaque appareil avant de passer au suivant. Grâce à l'application et à ce guide, vous pouvez bien positionner votre alarme pour améliorer la sécurité de votre maison.

18

Porte-clés et clavier

1. Connecter

Pour connecter un porte-clés ou un clavier, appuyez sur accessoires à configurer.



Appuyez sur Télécommandes, puis sur + Ajouter, puis un bip retentira depuis la station de base.

Vous devez maintenant appuyer sur l'un des boutons du porte-clés.

Ou appuyez et maintenez enfoncé le bouton de panique sur le clavier pendant 3 secondes.



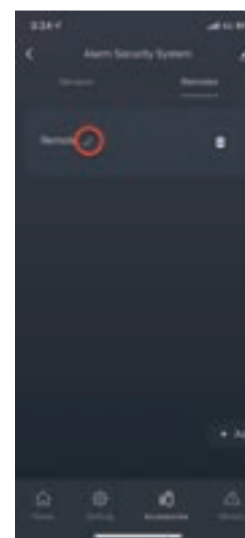
19

Porte-clés et clavier

2. Configurer

À l'aide de l'application, sélectionnez le trousseau ou le clavier et attribuez-lui un nom unique qui décrit le trousseau ou le clavier.

Appuyez sur Télécommandes, puis appuyez sur l'icône du crayon pour modifier le nom de l'appareil.

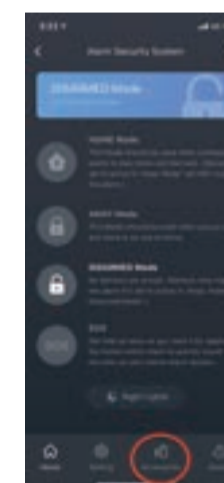


20

Contacteur, capteur de mouvement

1. Se connecter

Pour connecter un capteur de contact ou un capteur de mouvement, appuyez sur Accessoires ci-dessous pour configurer le capteur.



21

a) Capteur de contacts

Alignez le capteur de contact (capteur et aimant) l'un sur l'autre (Fig. 1).

Tapez sur Capteurs puis sur + Ajouter, puis un bip retentira à partir de la station de base. Vous devez maintenant déconnecter le capteur de contact (Fig.2).



Fig. 1

Fig. 2

b) Capteur de mouvement

Allumez le détecteur de mouvement (bouton ON/OFF au dos).

Appuyez sur Capteurs puis sur + Ajouter, puis un sonnera Bip de la station de base. Maintenant, vous devez déplacer votre main devant le capteur de mouvement.

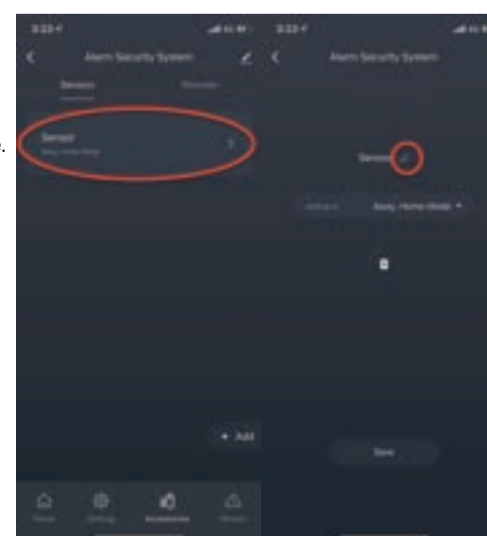


22

2. Configurer

À l'aide de l'application, choisissez l'emplacement du capteur (porte, fenêtre ou tout autre nom de votre choix), donnez-lui un nom unique qui décrit l'emplacement et attribuez-le à une pièce.

Appuyez sur Capteur, puis sur l'icône du crayon pour modifier le nom de l'appareil.



23